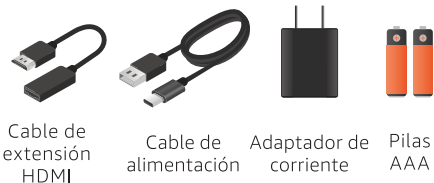


CONOCE TU FIRE TV STICK 4K MAX



También incluye:



Cable de extensión HDMI

Cable de alimentación

Adaptador de corriente

Pilas AAA

CONOCE TU CONTROL REMOTO POR VOZ ALEXA | ENHANCED



ENCENDIDO/
APAGADO
BOTÓN DE
VOZ ALEXA

SELECCIONAR

INICIO

ATRÁS

RETROCEDER

REPRODUCIR/
PAUSAR

VOLUMEN

SILENCIAR

BOTONES
DE APPS

MICRÓFONO

INDICADOR
LED

NAVEGACIÓN

MENÚ

AVANZAR

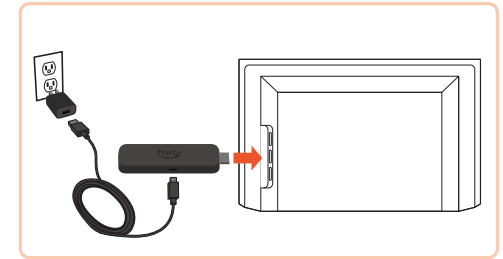
CANALES

GUÍA

RECIENTES

CONFIGURACIÓN

CONECTA TU FIRE TV STICK 4K MAX



- 1 Conecta el Fire TV Stick 4K Max al puerto HDMI de la televisión y conecta un extremo del cable de alimentación al dispositivo.
- 2 Conecta el otro extremo del cable de alimentación al adaptador de corriente y, después, enchufa el adaptador en una toma de corriente.

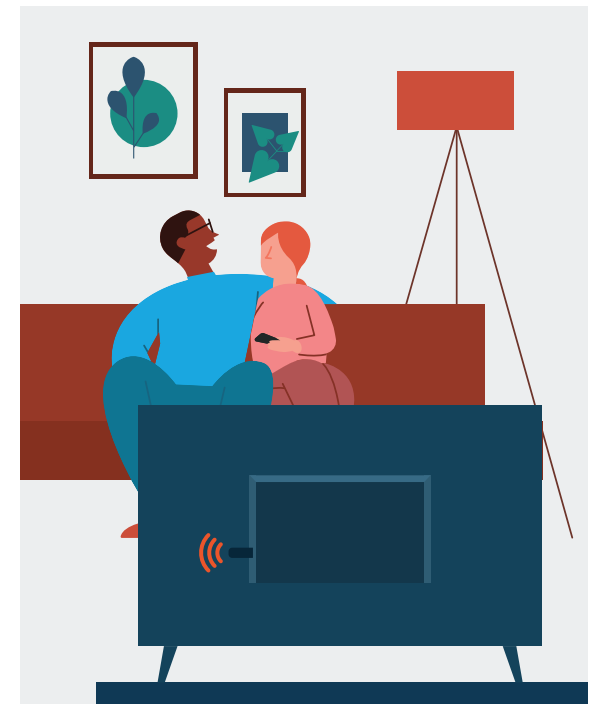
CONFIGURA TU CONTROL REMOTO



Opcional: Si se te hace difícil conectar el Fire TV Stick 4K Max al puerto HDMI de la televisión, usa el cable de extensión HDMI que viene incluido.

- 3 Enciende la televisión y cambia a la entrada HDMI correspondiente.
Consejo: Usa el control remoto que viene con tu televisión para seleccionar la entrada HDMI.

- 1 Mantén presionada la flecha con el pulgar para soltar el cierre.
- 2 Desliza la tapa trasera del control remoto para abrir el compartimento de las pilas.
- 3 Introduce las pilas incluidas. Tu control remoto debería vincularse automáticamente con el nuevo Fire TV Stick 4K Max.
Consejo: Si el control remoto no se vincula, mantén presionado el botón Inicio hasta que el indicador LED parpadee. También puedes intentar volver a insertar las pilas.



**ESCAÑA PARA OBTENER
MÁS AYUDA
E
INSTRUCCIONES ACCESIBLES**



Escanea el código QR o visita
amazon.com/setup/firetvstick4kmax
