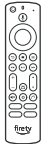


## Contenido de la caja



Fire TV 4-Serie  
(43"/50"/55") 4K



Fire TV Alexa  
Control remoto por voz



2 pilas AAA de 1.5 V  
(control remoto)



Soporte de TV  
(2 patas)



4 tornillos



Cable de alimentación

**ATENCIÓN:** Antes de usar tu nuevo producto, lee estas instrucciones y guárdalas como referencia. No conectes el cable de alimentación a la toma de corriente hasta que se hayan conectado todos los demás dispositivos.

## Configuración de Fire TV

**ADVERTENCIA:** No instales el televisor mientras esté encendido. Esto puede provocar lesiones personales por descarga eléctrica.

### Herramientas que necesitarás



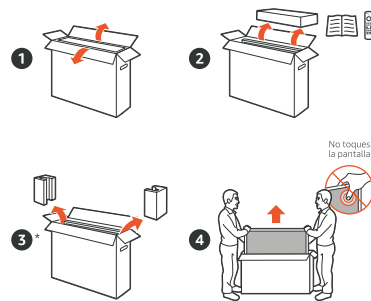
Destornillador Phillips



Tijeras

### Sacar el televisor de la caja

Se necesitan 2 personas.



\* Solo para televisores de 50" y 55"

Retira las patas, el control remoto, los documentos y cualquier otro accesorio de la bandeja superior de espuma de poliestireno antes de sacar el televisor de la caja. Saca el televisor de la caja sin quitarle la bolsa de plástico y colócalo boca abajo sobre una superficie grande y plana como una mesa o una encimera.

Antes de desechar el embalaje, asegúrate de haber sacado todas las piezas y accesorios.

### Instalación de la base

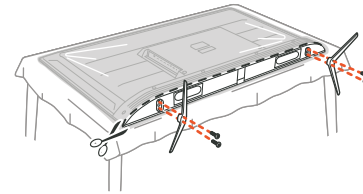
**ADVERTENCIA:** Nunca coloques un televisor en un lugar inestable; el televisor puede deslizarse o caerse y causar lesiones graves a un niño o adulto y daños graves al televisor.

Se necesitan 2 personas.

Con el televisor apoyado en una superficie plana, fija la base de soporte de dos patas al televisor con los tornillos incluidos.

Las patas son idénticas y cada una se puede instalar en cualquiera de los lados.

**Nota:** Las siguientes ilustraciones se proporcionan solo como referencia y la apariencia real del producto puede ser diferente.



### Montaje en la pared

**ADVERTENCIA:** Si montas este televisor en una pared, sigue al pie de la letra las instrucciones proporcionadas con el soporte de pared (se vende por separado). Si no se monta correctamente, el televisor puede deslizarse o caerse y causar lesiones graves a un niño o adulto y daños graves al televisor.

Se necesitan 2 personas.

Patrón de montaje VESA: 300 mm x 300 mm

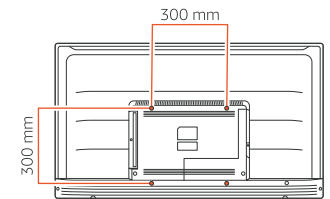
Tornillos compatibles: tipo M6, 15 mm de longitud

Para montar un televisor de 43", primero tienes que quitar los 4 tornillos de la parte de atrás del televisor para fijar el soporte de montaje.

**Para garantizar una instalación segura, sigue estas precauciones de seguridad:**

- Comprueba que la pared pueda soportar el peso del televisor y el conjunto de montaje en pared.
- Sigue las instrucciones de montaje proporcionadas con el soporte de pared.
- El televisor debe instalarse en una pared vertical.
- Utiliza solo tornillos que sean adecuados para el material de la pared.
- Asegúrate de que nadie pueda tropezar con los cables del televisor.

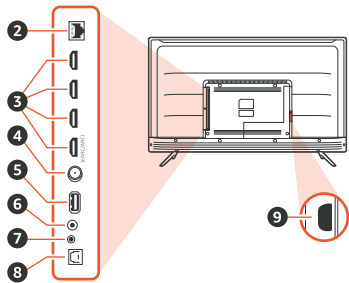
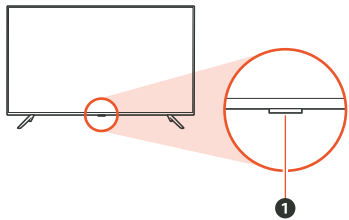
**Nota:** Las siguientes ilustraciones se proporcionan solo como referencia y la apariencia real del producto puede ser diferente.



### Dónde colocar el televisor

- No coloques el televisor sobre una superficie inestable.
- Coloca el televisor en un lugar que permita una ventilación adecuada.
- No utilices el televisor cerca de zonas húmedas o frías.
- Para proteger el televisor del sobrecalentamiento, manténlo alejado de la luz solar directa.
- No expongas el televisor a goteos o salpicaduras de líquidos. No coloques objetos llenos de líquido, como un jarrón, sobre el televisor ni cerca de él.

## Conoce tu Fire TV



### 1. Botón Encendido/Apagado

Pulsa una vez para seleccionar la fuente de entrada. Mantén presionado para encender el televisor o ponerlo en modo de espera.

### 2. Ethernet/LAN

Ethernet (10/100 Mbps) para conectarse al módem de Internet o red doméstica.

### 3. Puertos HDMI

Se pueden utilizar los 4 puertos HDMI (High-Definition Multimedia Interface) para conectar dispositivos como consolas de juegos o cajas de cables y satélite. El puerto HDMI (eARC) tiene la capacidad adicional de usar el canal de retorno de audio para enviar audio digital a un receptor o barra de sonido.

### 4. Antena/cable

Se puede utilizar para conectar un cable coaxial o una antena.

### 5. USB

Se puede utilizar para conectar un cable USB.

### 6. Puerto emisor de infrarrojos (IR)

Conecta un cable emisor de IR para controlar otros dispositivos mediante comandos IR desde el televisor.

### 7. Salida de audio/auriculares

Conecta los auriculares o una barra de sonido analógica (se venden por separado) al conector de auriculares del televisor.

### 8. Salida de audio óptica (S/PDIF)

Conecta un cable óptico (se vende por separado) del televisor a la entrada óptica del receptor o barra de sonido.

### 9. Entrada de CA

Úsala para conectar el cable de alimentación suministrado al televisor.

## Funcionamiento general

### Enciende tu televisor

Sigue las instrucciones de esta página para encender el televisor y el control remoto antes de pasar a las siguientes páginas y al procedimiento de configuración de canales.

1. Conecta el cable de alimentación PRIMERO al televisor (puerto de entrada de CA) y LUEGO a una toma de corriente.

**Nota:** Si el cable de alimentación está dañado, no lo conectes a una toma de corriente en ningún caso, ya que existe el riesgo de descarga eléctrica.

2. (Opcional) Conecta una antena exterior al puerto de entrada de antena en la parte posterior del televisor. Esto es necesario para recibir las emisiones de televisión abierta.

3. Presiona el botón Encendido/Apagado, ubicado en la parte inferior central de la pantalla.

4. También puedes usar el control remoto incluido para encender el televisor.

### Apaga el televisor

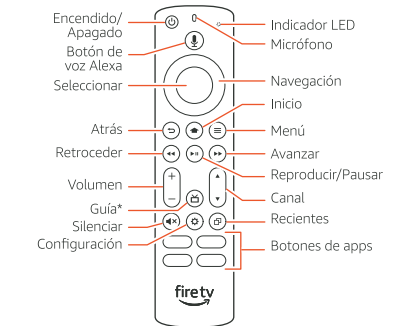
Al presionar el botón Encendido/Apagado del control remoto o el televisor, el televisor se pone en modo de espera. Para apagar completamente el televisor, desenchufa el cable de la toma de corriente.

## Conexión remota



Tu control remoto por voz Alexa de Fire TV debería conectarse automáticamente con tu Fire TV nuevo. Si hay problemas, se te pedirá que vincules el control remoto presionando el botón Inicio. Si sigues teniendo problemas, vuelve a insertar o cambia las pilas y repite este paso.

Para obtener más información y solucionar problemas, visita [amazon.com/devicesupport](https://amazon.com/devicesupport).



\* La función del botón puede variar según la región

## Completa la configuración que aparece en pantalla

Usando tu control remoto por voz Alexa de Fire TV, sigue las instrucciones en pantalla para elegir tu idioma, seleccionar tu red wifi y registrar tu dispositivo.

### Conexión de red

El televisor está listo para conectarse a Internet. Se puede conectar a tu red doméstica de dos maneras:

- Con cable, utilizando el conector Ethernet de la parte posterior del televisor.
- De forma inalámbrica, usando la red inalámbrica.

#### Conexión a una red inalámbrica

1. Asegúrate de tener:
  - Un router que transmite una señal inalámbrica de alta velocidad.
  - La contraseña del wifi si la red está protegida con contraseña.
2. Selecciona tu red wifi entre las redes que se muestran en la pantalla.
3. Si se te solicita, agrega la contraseña del wifi mediante tu control remoto durante la configuración en pantalla.

#### Conexión a una red por cable

1. Asegúrate de tener:
  - Un cable Ethernet (no incluido) lo suficientemente largo para llegar al televisor.
  - Un router o módem con un puerto Ethernet disponible.
2. Conecta un extremo del cable Ethernet al puerto Ethernet del Fire TV y el otro extremo a cualquier puerto Ethernet disponible en tu módem o router.
3. Tu Fire TV configurará automáticamente la configuración de Ethernet. Sigue las instrucciones en pantalla para completar la configuración.

## Consejos y solución de problemas

### Red inalámbrica

- Mediante el control remoto incluido, ve a Configuración > Red en el Menú principal y, a continuación, selecciona tu red en la lista que se muestra. Si la red está oculta, escribe su nombre.
- Si ves un icono de candado, la red wifi tiene una contraseña. Esta contraseña no es la de tu cuenta de Amazon.
- Para obtener el mejor rendimiento, utiliza la banda de 5 GHz del router inalámbrico si está disponible. No coloques el router en un armario, ya que esto puede afectar a la intensidad de la señal wifi.

### Red cableada

Si tienes problemas con la conexión Ethernet, comprueba que el cable Ethernet esté conectado correctamente y, a continuación, reinicia el televisor.

## Consejos generales y solución de problemas

### No hay imagen ni sonido

1. Comprueba que el cable de alimentación esté bien conectado a la toma de corriente.
2. Asegúrate de haber seleccionado la fuente de entrada correcta.
3. Enchufa otro dispositivo eléctrico en la toma de corriente para comprobar que la toma funcione.

### Se ve bien, pero no hay sonido

1. Comprueba que el televisor no esté silenciado. Pulsa el botón Vol+ para subir el volumen.
2. Comprueba si la bocina del televisor está apagada. Ve a Configuración y selecciona Pantalla y sonido.
3. Si has conectado un equipo de sonido externo, comprueba que esté encendido y que hayas seleccionado la fuente de entrada correcta.

Para obtener más información y solucionar problemas, visita [amazon.com/devicesupport](https://amazon.com/devicesupport).

## Siempre hay algo que ver

Nunca te quedarás sin cosas para ver en Fire TV. Descarga fácilmente tus apps favoritas, como Netflix, Prime Video, YouTube, Disney+, Apple TV y más. También puedes reproducir música desde Amazon Music, Spotify y más.

## Presiona y pídele a Alexa

Presiona el botón de voz Alexa en tu control remoto por voz Alexa de Fire TV incluido para buscar, iniciar y controlar fácilmente la reproducción de contenido. Alexa también puede reproducir música, responder preguntas, leer las noticias, informarte del estado del clima y configurar alarmas.

## Sugerencias para el Fire TV

"Alexa, busca películas".

"Alexa, pon las canciones más escuchadas".

"Alexa, retrocede 30 segundos".

"Alexa, ¿cómo está el clima?"

"Alexa, pon un temporizador de 5 minutos".

Para obtener más información acerca de lo que puede hacer Alexa, pregúntale: "Alexa, ¿qué puedes hacer?".

*Algunos servicios y características están sujetos a cambio o cancelación en cualquier momento, pueden no estar disponibles en todas las regiones e idiomas o en 4K y pueden requerir suscripciones adicionales.*